



جامعة أم القرى
UMM AL-QURA UNIVERSITY



دليل

تخصصات القبول في برامج
الدبلومات للكلية التطبيقية عام 1444هـ

بِسْمِ اللَّهِ الرَّحْمَنِ الرَّحِيمِ



كلمة وكيالة الكلياة:

الحمد لله الذي بنعمته تتم العالعات، وطلاة وسلاماً على سيد الخلق نبينا محمد صلى الله عليه وسلم وعلى اله وصحبه اجمعين ، وبعد ...

يمر التعليم الجامعي بالمملكة العربية السعودية بمرحلة مهمة من التطور الملحوظ و النمو المتسارع على المستوى المحلي و العالمي و قد سعت جامعة أم القرى لتحقيق تطاعات مملكتنا نحو تطوير العملية الاكاديمية و المهنية والعمل على العديد من المحاور الاستراتيجية التي تتوافق مع المتطلبات الوطنية و الدولية للتعليم.

ولقد تضافرت وتكاتفت الجهود قياماً بواجبها للمساهمة في تخريج جيل معطاء مبدع ذو مهارات مهنية عالية، الامر الذي من اجله سعت الكلياة التطبيقية بجامعة أم القرى لتوفير بيئة تعليمية تدريبية محفزه ، تحقيقاً لاهدافها التي تركز على تطوير و اكساب الطلاب المهارات العلمية و التطبيقية و تنمية الابداع لديهم.

لذلك يسعدني ان أرحب بكم أبنائي الطلاب و الطالبات في رحاب الكلياة التطبيقية و نتمنى لكم حياة جامعية موفقة ملؤها الجد و الاجتهاد ، و يسر وكالة الكلياة التطبيقية للبرامج أن تضع بين أيديكم الدليل لبرامج الدبلومات للعام الجامعي 1444هـ .. متمنية لكم التوفيق و السداد

وكلياة الكلياة التطبيقية للبرامج:

د . عزه بنت محمد بنوته

برامج الدبلومات بالكلية التطبيقية :

| نوع البرنامج | نمط التعليم | برنامج الدبلوم | الرقم التسلسلي |
|--------------|--------------|------------------------------------|----------------|
| مجاني-مدفوع | حضورى | البرمجة وعلوم الحاسب | ١ |
| مجاني-مدفوع | حضورى | أمن المعلومات | ٢ |
| مجاني | حضورى | تقنية الهندسة المعمارية | ٣ |
| مدفوع | حضورى-عن بعد | الموارد البشرية | ٤ |
| مدفوع | حضورى-عن بعد | الإدارة المكتبية | ٥ |
| مجاني | حضورى-عن بعد | المحاسبة | ٦ |
| مجاني-مدفوع | حضورى-عن بعد | التسويق التطبيقي | ٧ |
| مجاني | حضورى-عن بعد | الأعمال المصرفية والتمويل | ٨ |
| مجاني-مدفوع | حضورى | البحريات | ٩ |
| مدفوع | حضورى | جودة وسلامة الأغذية | ١٠ |
| مدفوع | حضورى-عن بعد | الخدمة الاجتماعية في رعاية الأيتام | ١١ |
| مدفوع | حضورى | مساعد قانوني | ١٢ |
| مدفوع | حضورى | إنتاج الطعام | ١٣ |
| مجاني-مدفوع | حضورى | تكنولوجيا حماية البيئة | ١٤ |



(أ) البرمجة وعلوم الحاسب :

مسار تطوير وتحليل البرمجيات والتطبيقات

٦٣٤١

يهدف البرنامج إلى تدريب الطلبة وتزويدهم بالمعارف والمهارات الأساسية التي تمكنهم من تصميم وبرمجة وتطوير حلول برمجية عالية الجودة ، لتلبية احتياجات الناس ، وتقديم خدمات أفضل للعملاء ، كما يتناول التخصص ، تصميم وبرمجة وتطوير مواقع الانترنت ، أو تطبيقات الجوال الذكية ، أو المكتبية ، وأتمتة مسارات الأعمال عبر دراسة اللغات البرمجية والأكواد والخوارزميات بأنواعها المختلفة .

١-شهادة لغة إنجليزية بواقع ١٢ ساعة معتمدة .
٢-شهادة دبلوم مشارك عند اتمام سنة دراسية كاملة .
٣-شهادة دبلوم متوسط عند اتمام سنتين دراسيتين كاملتين .
٤-تدريب تطبيقي من ٣-٦ أشهر .

مبرمج حاسب آلي -مبرمج نظم بنك المعلومات
-مبرمج تطبيقات -اختصاصي تطوير برمجيات
-فاحص نظم .

خريجي المرحلة الثانوية .
الباحثين عن عمل .
من هم على رأس العمل .



• MTA: Software Development Fundamentals

• MTA: Introduction to Programming

• Oracle Administration Certification

المسار الذي يتبع له البرنامج:

رمز التصنيف للبرنامج وفقاً لدليل
التصنيف السعودي:

وصف البرنامج:

مميزات البرنامج:

الوظائف المستهدفة:

الفئات المستهدفة
بالقبول:

الشهادات المهنية:

خطة دبلوم البرمجة وعلوم الحاسب :

دبلوم مشارك

سنة دراسية + تدريب تطبيقي 3 أشهر

| | | | | |
|---------------------|-------------------------|-----------------------------|--------------------------|----------------|
| برمجة حاسبات (١) | رياضيات عامة | مبادئ الحاسب الآلي | لغة إنجليزية (١) | المستوى (١) |
| APCS1202 | APCS1101 | APCS1201 | API301 | |
| لغة إنجليزية (٣) | برمجة حاسبات (٣) | مقدمة في تقنية المعلومات | مهارات التمهيل المهني | المستوى (٣) |
| API302 | APCS1206 | APCS1205 | APCS1204 | API510 |
| لغة إنجليزية (٤) | تطبيقات الإنترنت (١) | قواعد البيانات (١) | مقدمة لآمن السيرني | المستوى (٤) |
| API303 | APCS1209 | APCS1208 | APCS1207 | API310 |
| | | | تدريب ميدني (١) | تدريب ميدني |
| | | | APCS2901 | |



خطة دبلوم البرمجة وعلوم الحاسب :

دبلوم متوسط

سنتان دراسيتان + تدريب ٦ أشهر

| | | | | | | |
|-------------------------|-----------------------------|---------------------------------|----------------------------------|-----------------------------|---------------------------|---------------------------|
| برمجة حاسبات (١) | رياضيات عامة | مبادئ الحاسب الآلي | لغة إنجليزية (١) | المستوى (١) | | |
| APCS1202 | APCS1101 | APCS1201 | AP1301 | | | |
| لغة إنجليزية (٣) | برمجة حاسبات (٣) | مقدمة في تقنية المعلومات | مهارات مهنية الحاسب الآلي | المستوى (٢) | | |
| AP1302 | APCS1206 | APCS1205 | APCS1204 | AP1510 | | |
| لغة إنجليزية (٤) | تطبيقات الإنترنت (١) | قواعد البيانات (١) | مقدمة لامن السيرالي | الثقافة الاسلامية (١) | المستوى (٣) | |
| AP1303 | APCS1209 | APCS1208 | APCS1207 | AP1310 | | |
| | | | | تدريب ميداني (١) | تدريب صيفي | |
| | | | | APCS2901 | | |
| تطبيقات الإنترنت (٣) | تهييم واجهات المستخدم | برمجة الأجهزة الذكية (١) | لتهييم الجرافيكلي بالحاسوب | مدخل في الذكاء الاصطناعي | المستوى (٤) ١٧ ساعة | |
| APCS2213 | APCS2212 | APCS2211 | APCS2210 | AP2201 | | |
| برمجة متقدمة | قواعد البيانات (٣) | مقدمة في الإحصاء والاحتمالات | هياكل البيانات | ابحد والابتكار | الثقافة الاسلامية (٣) | المستوى (٥) ١٧ ساعة |
| APCS2216 | APCS2215 | APCS2102 | APCS2214 | AP2330 | AP2311 | |
| مشروع تدرج | برمجة الأجهزة الذكية (٣) | نظم التشغيل | شبيكات الحاسب للآلي | الكتابة والتحرير العربي | المستوى (٦) ١٧ ساعة | |
| APCS2220 | APCS2219 | APCS2218 | | AP2320 | | |
| | | | | | تدريب ميداني (٣) | تدريب صيفي |
| | | | | | APCS2902 | |

٣) أمن المعلومات :

مسار تصميم وإدارة قواعد البيانات والشبكات

٦٣.٢

يهدف البرنامج إلى تدريب الطلبة وتزويدهم بالمعارف والمهارات التي تمكنهم من حماية المعلومات والأنظمة وتشفيرها دون التأثير على إنتاجية العمل , كما يمكنه التخصص من وضع ومتابعة وتقييم السياسات والتشريعات التي تحكم استخدام المعلومات داخل وخارج المنظمة لحماية بياناتها من الاختراق .

١-شهادة لغة انجليزية بواقع ١٣ ساعة معتمدة .
٢-شهادة دبلوم مشارك عند اتمام سنة دراسية كاملة .
٣-شهادة دبلوم متوسط عند اتمام سنتين دراسيتين كاملتين .
٤-تدريب تطبيقي من ٢-٦ أشهر .

مدير أمن البيانات ،أخصائي أمن البيانات ،اختصاصي أمن وحماية نظم المعلومات .

خريجي المرحلة الثانوية .
الباحثين عن عمل .
من هم على رأس العمل .



Certified Ethical Hacker (CEH)

MTA: Security Fundamentals

المسار الذي يتبع له البرنامج:

رمز التصنيف للبرنامج وفقاً لدليل
التصنيف السعودي:

وصف البرنامج:

مميزات البرنامج:

الوظائف المستهدفة

الفئات المستهدفة
بالقبول

الشهادات المهنية

خطة دبلوم أمن معلومات :

دبلوم مشترك

سنة دراسية + تدريب تطبيقي 3 أشهر

| | | | | | | |
|-----------------------|---------------------|----------------------------------|----------------------------------|------------------------------|---------------------|---------------------------|
| اساسيات نظم لتشغيل | عتاد الحاسب الاي | التفكير الحاسوبي وحل المشكلات | مقدمة في الامن السيبراني | مقدمة في الفكاء الاصطناعي | لغة انجليزية (١) | المستوى (١) ١٨ ساعة |
| APIS1204 | APIS1203 | APIS1202 | APIS1201 | API201 | API301 | |
| مهارات العم لفني | تفاضل وتكامل (١) | برمجة الحاسب (١) | مبادئ التصميم للامن السيبراني | الثقافة الإسلامية (١) | لغة انجليزية (٢) | المستوى (٢) ١٨ ساعة |
| APIS1208 | APIS1207 | APIS1206 | APIS1205 | API310 | API302 | |
| شبكات الحاسب | تفاضل وتكامل (٢) | برمجة الحاسب (٢) | الجرائم للالكترونية | ريادة الأعمال | لغة انجليزية (٣) | المستوى (٣) ١٨ ساعة |
| APIS1212 | APIS1211 | APIS1210 | APIS1209 | API510 | API303 | |
| | | | | | تدريب ميداني (١) | تدريب حيفي |
| | | | | | API2501 | |



خطة دبلوم أمن معلومات :

دبلوم متوسط

سنتان دراسيتان + تدريب ٦ أشهر

| | | | | | | |
|------------------------------|---|----------------------------------|--|------------------------------|----------------------------|---------------------------|
| اساسيات نظم لتشغيل | عتاد الحاسب اللي | التفكير الحاسوبي وحل المشكلات | مقدمة في الامن السيبراني | مقدمة في الفكاء الاصطناعي | لغة انجليزية (١) | المستوى (١) ١٨ ساعة |
| APIS1204 | APIS1203 | APIS1202 | APIS1201 | API201 | AP1301 | |
| مهارات الصمم الفني | تفاضل وتكامل (١) | برمجة الحاسب (١) | مبادئ التصميم الامن السيبراني | الثقافة الإسلامية (١) | لغة انجليزية (٢) | المستوى (٢) ١٨ ساعة |
| APIS1208 | APIS1207 | APIS1206 | APIS1205 | API310 | AP1302 | |
| شبكات الحاسب | تفاضل وتكامل (٢) | برمجة الحاسب (٢) | الجرائم الالكترونية | ريادة الأعمال | لغة انجليزية (٣) | المستوى (٣) ١٨ ساعة |
| APIS1212 | APIS1211 | APIS1210 | APIS1209 | AP1510 | AP1303 | |
| التحليل الجنائي الرقمي | السياسات والتشريعات والاخلاقيات والالتزام بها | التحديات السيبرانية | إدارة البنية التحتية لتقنية المعلومات | هياكل متقطعة | الكتابة والتحرير العربي | المستوى (٤) ١٥ ساعة |
| APIS2205 | APIS2204 | APIS2203 | APIS2202 | APIS2201 | AP2320 | |
| اساسيات الاختراق الاحلالي | تحليل المخاطر الامنية | امن الشبكات | امن الحوسبة السحابية | مفاهيم قواعد البيانات | مهارات التأهيل لمهني | المستوى (٥) ١٧ ساعة |
| APIS2210 | APIS2209 | APIS2208 | APIS2207 | APIS2206 | AP2501 | |
| | التحضير للشهادة الاحلالية | امن تطبيقات الويب | التشفير العملي | تحليل البرمجيات الخبيثة | الثقافة الإسلامية (٢) | المستوى (٦) ١٦ ساعة |
| | APIS2214 | APIS2213 | APIS2212 | APIS2211 | AP2311 | |
| | | | | تدريب ميداني (٢) | تدريب ميداني (١) | تدريب صيفي |
| | | | | APIS2902 | APIS2901 | |



(٣) تقنية الهندسة المعمارية :

مسار الهندسة المعمارية وتخطيط المدن

٧٣١٣

يهدف هذا البرنامج إلى تزويد الطلبة بالمعارف والمهارات التي تمكنهم من العمل في الجانب التطبيقي من مجالات الهندسة المعمارية، ويتناول إعداد الرسومات المعمارية بالحاسب الآلي، وإعداد المواصفات الخاصة بالمبنى، وحساب الكميات، والإشراف على أعمال التشطيبات، والتأكد من الالتزام بالمواصفات المعتمدة في تنفيذ أعمال البناء بشكل عام، وفي التشطيبات على وجه الخصوص .

١-شهادة لغة انجليزية بواقع ١٢ ساعة معتمدة .
٢-شهادة دبلوم مشارك عند اتمام سنة دراسية كاملة .
٣-شهادة دبلوم متوسط عند اتمام سنتين دراسيتين كاملتين .
٤-تدريب تطبيقي من ٣-٦ أشهر .

تقني هندسة معمارية ،رسام معماري ،،مشرف مباني ،مساح مباني .

خريجي المرحلة الثانوية .
الباحثين عن عمل .
من هم على رأس العمل .



اعتماد مهني من الهيئة السعودية للمهندسين



Autodesk Certified Professional AutoCAD



Autodesk Certified Professional 3ds Max

محترف أعمال معتمد في إدارة المشاريع CBP من IBTA

المسار الذي يتبع له البرنامج:

رمز التصنيف للبرنامج وفقاً لدليل
التصنيف السعودي:

وصف البرنامج:

مميزات البرنامج:

الوظائف المستهدفة:

الفئات المستهدفة
بالقبول:

الشهادات المهنية:

خطة دبلوم

تقنية الهندسة المعمارية: (مسار العمارة)

دبلوم متوسط

سنتان دراسيتان + تدريب 6 أشهر

| | | | | | | | |
|---|---|----------------------------------|--------------------------------------|---|-----------------------------|----------------------------|----------------|
| الرسم والظهار المعماري | الرسم الحر | الرياضيات للمعماريين | استدو الرسم للمعماري | لغة انجليزية ١ | معدل في الذكاء اللاطناعي | المستوى (١) | |
| AR 1205 | AR 1204 | AR 1203 | AR 1202 | AP 1301 | AP 1201 | | |
| الرسم ثنائي الابعاد بالحاسب | طرق وعمليات التصميم | استدو تصميم معماري (١) | استدو بناء وتشيد الانشاء المعماري | لغة انجليزية ٢ | مهارات التأهيل المهني | المستوى (٢) | |
| AR 1209 | AR 1208 | AR 1207 | AR 1206 | AP 1302 | AP 1510 | | |
| ظل ومنظور | استدو التصميم المعماري (٢) | الظهار المعماري بالحاسب الآلي | لغة انجليزية ٣ | رياضة الأعمال | ثقافة الإسلامية (١) | المستوى (٣) | |
| AR 1212 | AR 1211 | AR 1211 | AP 1303 | AP 1501 | AP1303 | | |
| مهارات الحاسب الآلي وتقنية المعلومات | المجسمات معمارية | نظم التحكم البيئي | نظريات العمارة | التمفجة ثلاثية الابعاد بالحاسب | استدو تصميم معماري (٣) | المستوى (٤) | |
| AR 2227 | AR 2218 | AR 2206 | AR 2224 | AR 2203 | AR 2222 | AR 2221 | |
| استدو بناء وتشيد عناصر الإنشاء | استدو بناء وتشيد التجهيزات الفنية | استدو بناء وتشيد التشطيبات | استدو تصميم معماري (٤) | ورش مهنية - أعمال نجارة | الثقافة الإسلامية (٢) | المستوى (٥) | |
| AR 2229 | AR 2211 | AR 2210 | AR 2228 | AR 2208 | AP 2311 | | |
| استدو تصميم معماري مشروع الأخرج | القوانين والتشريعات - كود البناء السعودي | الكميات ومواصفات | المساحة المستوية | استدو بناء وتشيد اعداد الرسومات التنفيذية | خواص المواد | الكتابة والتحرير العربي | المستوى (٦) |
| AR 2233 | AR 2232 | AR 2231 | AR 2215 | AR 2230 | AR 2205 | AP 2320 | |
| | | | | | تدريب تعاوني - ميطي | المستوى (٧) | |
| | | | | | AR 2901 | | |
| | | | | | تدريب تعاوني - ميطي | المستوى (٨) | |
| | | | | | AR 2902 | | |

خطة دبلوم

تقنية الهندسة المعمارية: (مسار عمارة وتشبيد)

دبلوم متوسط

سنتان دراسيتان + تدريب 6 أشهر

| | | | | | | |
|--------------------------------|---|--|--|---|------------------------------|----------------|
| الرسم والظهار المعماري | الرسم الحر | الرياضيات للمعماريين | استدوى الرسم المعماري | لغة انجليزية ١ | مدخل في الفكاك الاصطناعي | المستوى (١) |
| AR 1205 | AR 1204 | AR 1203 | AR 1202 | AP 1301 | AP 1201 | |
| الرسم ثنائي الابعاد بالحاسب | طرق وعمليات التصميم | استدوى تصميم معماري (١) | استدوى بناء وتشبيد - الانشاء المعماري | لغة انجليزية ٢ | مهارات التأهيل المهني | المستوى (٢) |
| AR 1209 | AR 1208 | AR 1207 | AR 1206 | AP 1302 | AP 1510 | |
| ظل ومنظور | استدوى التصميم المعماري ٢ | الظهار المعماري بالحاسب الآلي | لغة انجليزية ٣ | رياضة الأعمال | الثقافة الإسلامية ١ | المستوى (٣) |
| AR 1212 | AR 1211 | AR 1210 | AP 1303 | AP 1501 | AP 1310 | |
| نظم التحكم البيئي | خواص المواد | ادارة مواقع | النمجة ثلاثية الابعاد بالحاسب | مهارات الحاسب الآلي وتقنية المعلومات | استدوى الانشاء المعماري ٣ | المستوى (٤) |
| AR 2206 | AR 2205 | AR 2203 | AR 2203 | AP 2202 | AR 2201 | |
| | | | | ورش مهنية - أعمال تجارة | ادارة مشروعات | |
| | | | | AR 2208 | AR 2207 | |
| المقود والمواصفات | نظم الانشاء في العمارة | استدوى بناء وتشبيد - التجهيزات الفنية | استدوى بناء وتشبيد - لتشطبات | استدوى الرسومات التنفيذية ١ | الثقافة الإسلامية ٢ | المستوى (٥) |
| AR 2213 | AR 2212 | AR 2211 | AR 2210 | AR 2209 | AP 2311 | |
| لمجسمات معمارية | استدوى التصميمات التنفيذية ٣ مشروع نخرج | حصر لكميات | المساحة المستوية | استدوى التصميمات التنفيذية ٢ | الكتابة والتحرير لعربي | المستوى (٦) |
| AR 2218 | AR 2217 | AR 2216 | AR 2215 | AR 2214 | AP 2320 | |
| | | | | | تدريب تعاوني - مبني | المستوى (٧) |
| | | | | | AR 2901 | |
| | | | | | تدريب تعاوني - مبني | المستوى (٨) |
| | | | | | AR 2902 | |



(٤) الموارد البشرية :

مسار التسيير والإدارة

٤١٢.٣

يهدف البرنامج إلى تدريب الطلبة وتزويدهم بالمفاهيم الإدارية والتطبيقية التي تمكنهم من تخطيط وإدارة وتنظيم الموارد والإمكانيات في المنظمات المختلفة ، ويتناول الجوانب المختلفة المتعلقة بالقوى العاملة ، مثل : التوظيف ، والتدريب ، والتطوير المهني ، وتقييم الأداء ، وأنظمة الأجور والحوافز ، والتعويضات ، كما يهتم بالجوانب القانونية والحقوقية للموظف ، وحمليتها والدفاع عنها .

١-شهادة لغة انجليزية بواقع ١٢ ساعة معتمدة .
٢-شهادة دبلوم مشارك عند اتمام سنة دراسية كاملة .
٣-شهادة دبلوم متوسط عند اتمام سنتين دراسيتين كاملتين .
٤-تدريب تطبيقي من ٣-٦ أشهر .

اختصاصي تطوير موارد بشرية .
مديرو الموارد البشرية .

خريجي المرحلة الثانوية .
الباحثين عن عمل .
من هم على رأس العمل .

المسار الذي يتبع له البرنامج:

رمز التصنيف للبرنامج وفقاً لدليل
التصنيف السعودي:

وصف البرنامج:

مميزات البرنامج:

الوظائف المستهدفة:

الفئات المستهدفة
بالقبول:

الشهادات المهنية:



Professional in Human Resources

محترف أعمال معتمد في الموارد البشرية CBP من IBTA

خطة دبلوم الموارد البشرية :

دبلوم مشترك

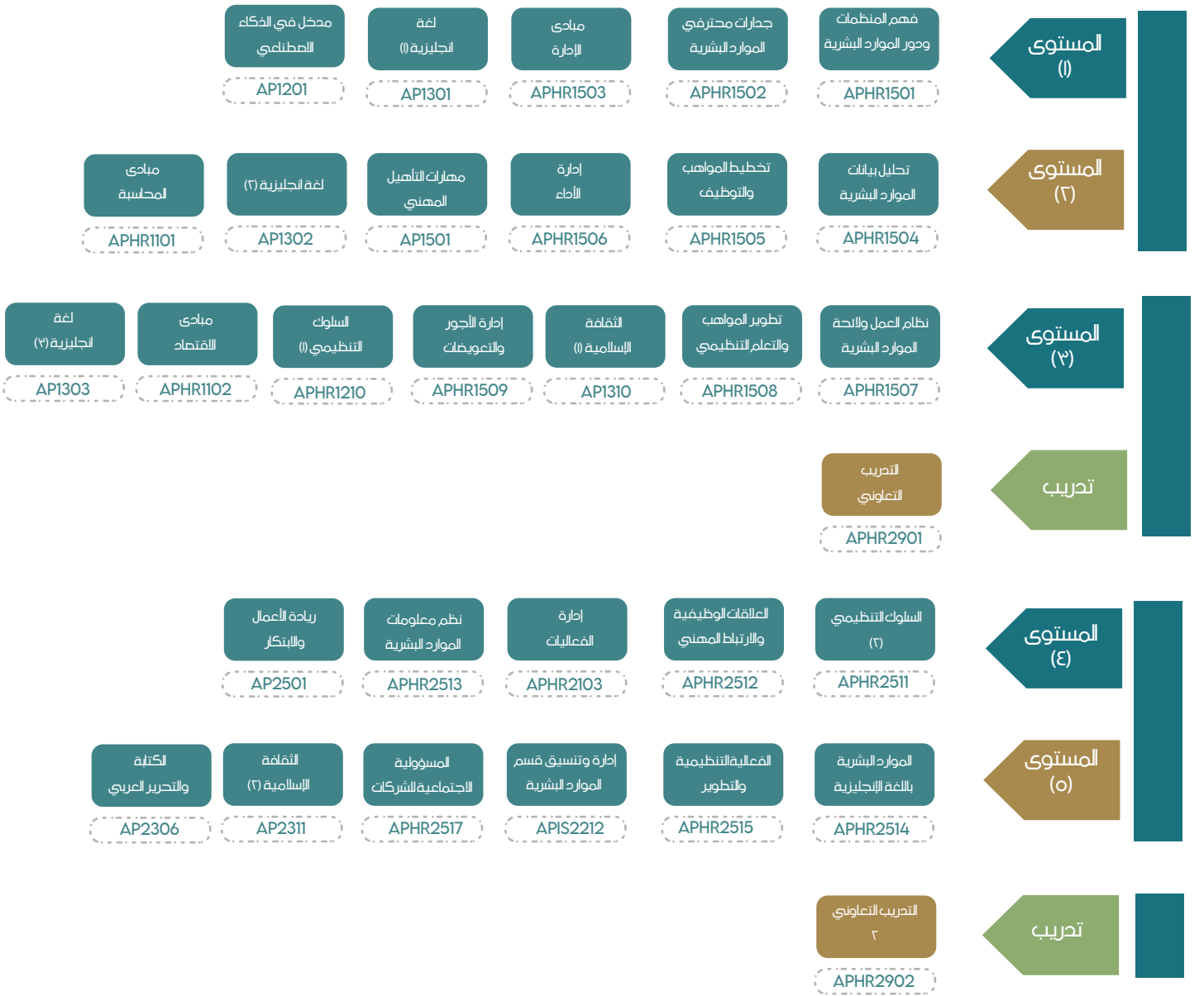
سنة دراسية + تدريب تطبيقي 3 أشهر



خطة دبلوم الموارد البشرية :

دبلوم متوسط

سنتان دراسيتان + تدريب ٦ أشهر



ه) الإدارة المكتبية :

مسار التسيير والإدارة

المسار الذي يتبع له البرنامج:

٤١٣٦.

رمز التصنيف للبرنامج وفقاً لدليل
التصنيف السعودي:

يهدف البرنامج إلى تدريب الطلبة وتزويدهم بالمهارات التي تمكنهم من القيام بأعمال السكرتارية المختلفة، مثل: تصنيف الملفات، وأعمال الاتصالات الإدارية، وإعداد الخطابات، وحجز المواعيد، ومتابعة إنجاز الأعمال، وإدارة العلاقات مع الأقسام المختلفة للمنظمة، كما يسعى إلى تمكينهم من استخدام تطبيقات الحاسب الآلي المكتبية، وتطبيقات إدارة المشاريع، والموارد البشرية، ... وغيرها.

وصف البرنامج:

١- شهادة لغة إنجليزية بواقع ١٢ ساعة معتمدة .
٢- شهادة دبلوم مشارك عند اتمام سنة دراسية كاملة .
٣- شهادة دبلوم متوسط عند اتمام سنتين دراسيتين
كاملتين .
٤- تدريب تطبيقي من ٣-٦ أشهر .

مميزات البرنامج:

مدير مكتب ،مدير إدارة خدمات المكاتب ،مشرف
مدخلي البيانات ،مشرف حفظ ملفات .

الوظائف المستهدفة:

خريجي المرحلة الثانوية .
الباحثين عن عمل .
من هم على رأس العمل .

الفئات المستهدفة
بالقبول:



Certified Administrative Professional (CAP)
Certified Administrative Assistant (CAA)

مترشف أعمال معتمد في إدارة الأعمال CBP من IBTA

الشهادات المهنية:

خطة دبلوم

الإدارة المكتبية: (مسار المحي)

دبلوم متوسط

سنتان دراسيتان + تحريب 6 أشهر

| | | | | | |
|--|--|--------------------------------|--|------------------------------|---------------------|
| تقنية المعلومات في الإدارة، معالجة نصوص وعروض تقديمية متقدمة | مهارات الطباعة | الثقافة (١) الإسلامية | مدخل في الحكاء الاصطناعي | لغة إنجليزية (١) | المستوى (١) |
| APOA1502 | APOA1501 | AP1311 | AP1201 | AP1301 | |
| إدارة المكاتب | مبادئ إدارة الأعمال | الكتابة والتحرير العربي | تقنية المعلومات في الإدارة ٢ معالجة جداول متقدمة | لغة إنجليزية (٢) | المستوى (٢) |
| APOA1505 | APOA1504 | AP1321 | APOA1503 | AP1302 | |
| مهارات التأهيل المهني | تقنية المعلومات في الإدارة ٣ تخطيط وإدارة قواعد البيانات ووركل | الثقافة (٢) الإسلامية | مبادئ الاحماء | لغة إنجليزية (٣) | المستوى (٣) |
| AP1511 | APOA1507 | AP1312 | APOA1506 | AP1303 | |
| إدارة خدمات العملاء في بيئة المكاتب | إدارة العمليات والإجراءات في بيئة المكاتب | الإدارة المالية | مبادئ المحاسبة | سيكولوجية العلاقات الانسانية | المستوى (٤) |
| APOA2505 | APOA2504 | APOA2503 | APOA2502 | APOA2501 | |
| مقرر اختياري | مقرر اختياري | إدارة الموارد البشرية والرواتب | إدارة الاطاء والجدوة الشاملة | نظم المعلومات الادارية | المستوى (٥) اختياري |
| | | AR 2228 | APOA2507 | APOA2506 | |
| | | | | التحريب | المستوى (٦) |
| | | | | AP2901 | |
| | | مقدمة الأنظمة المعلوماتية | عمليات التأمين و المكاتب الصحية | مطالعات طبية | مقررات اختياريه |
| | | APOA2516 | APOA2515 | APOA2514 | |

خطة دبلوم الإدارة المكتبية: (مسار العام)

دبلوم متوسط

سنتان دراسيتان + تحريب 6 أشهر

| | | | | | |
|--|--|--------------------------------|---|------------------------------|------------------------|
| تقنية المعلومات في الإدارة، معالجة نصوص وعروض تقديمية متقدمة | مهارات الطباعة | الثقافة الإسلامية (١) | مدخل في الذكاء الاصطناعي | لغة إنجليزية (١) | المستوى (١) |
| APOA1502 | APOA1501 | AP1311 | AP1201 | AP1301 | |
| إدارة المكاتب | مبادئ إدارة الأعمال | الكتابة والتحرير العربي | تقنية المعلومات في الإدارة، ٢ معالجة جداول متقدمة | لغة إنجليزية (٢) | المستوى (٢) |
| APOA1505 | APOA1504 | AP1321 | APOA1503 | AP1302 | |
| مهارات التأهيل المهني | تقنية المعلومات في الإدارة، ٣ تميم وإدارة قواعد البيانات ووركل | الثقافة الإسلامية (٢) | مبادئ الاحماء | لغة إنجليزية (٣) | المستوى (٣) |
| AP1511 | APOA1507 | AP1501 | APOA1506 | AP1303 | |
| إدارة خدمات العملاء في بيئة المكاتب | إدارة العمليات والجراءات في بيئة المكاتب | الإدارة المالية | مبادئ المحاسبة | سيكولوجية العلاقات الانسانية | المستوى (٤) |
| APOA2505 | APOA2504 | APOA2503 | APOA2502 | APOA2501 | |
| مقرر اختياري | مقرر اختياري | إدارة الموارد البشرية والرواتب | إدارة الاطاء والوجوه الشاملة | نظم المعلومات الادارية | المستوى (٥) اختياري |
| | | AR 2228 | APOA2507 | APOA2506 | |
| | | | | التحريب | المستوى (٦) |
| | | | | AP2901 | |
| لغات البرمجة | رياضيات الأعمال | مبادئ التعاون | برمجيات متقدمة في الإدارة | الذكاء الاصطناعي وتعلم الآلة | مقررات اختياريه |
| APOA2513 | APOA2512 | APOA2511 | APOA2510 | APOA2509 | |

خطة دبلوم

الإدارة المكتبية:

(مسار القانوني)

دبلوم متوسط

سنتان دراسيتان + تحريب 6 أشهر

| | | | | | |
|--|--|--------------------------------|--|-------------------------------|---------------------|
| تقنية المعلومات في الإدارة، معالجة نصوص وعروض تقديمية متقدمة | مهارات الطباعة | الثقافة الإسلامية (١) | مدخل في الحكاء الاصطناعي | لغة إنجليزية (١) | المستوى (١) |
| APOA1502 | APOA1501 | AP1311 | AP1201 | AP1301 | |
| إدارة المكاتب | مبادئ إدارة الأعمال | الكتابة والتحرير العربي | تقنية المعلومات في الإدارة ٢ معالجة جداول متقدمة | لغة إنجليزية (٢) | المستوى (٢) |
| APOA1505 | APOA1504 | AP1321 | APOA1503 | AP1302 | |
| مهارات التأهيل المهني | تقنية المعلومات في الإدارة ٣ تخطيط وإدارة قواعد البيانات ووركل | الثقافة الإسلامية (٢) | مبادئ الاحماء | لغة إنجليزية (٣) | المستوى (٣) |
| AP1511 | APOA1507 | AP1501 | APOA1506 | AP1303 | |
| إدارة خدمات العملاء في بيئة المكاتب | إدارة العمليات والإجراءات في بيئة المكاتب | الإدارة المالية | مبادئ المحاسبة | سيكولوجية العلاقات الانسانية | المستوى (٤) |
| APOA2505 | APOA2504 | APOA2503 | APOA2502 | APOA2501 | |
| مقرر اختياري | مقرر اختياري | إدارة الموارد البشرية والرواتب | إدارة الاطاء والجدوة الشاملة | نظم المعلومات الادارية | المستوى (٥) اختياري |
| | | AR 2228 | APOA2507 | APOA2506 | |
| | | | | التدريب | المستوى (٦) |
| | | | | AP2901 | |
| | | | قانون العمل | مطور قانونية في إدارة المكاتب | مقررات اختياريه |
| | | | APOA2518 | APOA2517 | |



(٦) المحاسبة :

مسار المحاسبة والضرائب

.٤١١

يهدف البرنامج إلى تدريب الطلبة وتزويدهم بالمعارف والمهارات الأساسية لإثبات المعاملات، والأحداث المالية وقياسها وتسجيلها واعداد التقارير المالية ، والإعدادات الزكوية والضريبية وفقاً لمفاهيم ومعايير متعارف عليها لمختلف المنشآت في مختلف القطاعات الربحية وغير الربحية والحكومية، كما يهدف إلى تزويدهم بالمعارف والمهارات المناسبة للاستخدام وتحليل المعلومات المالية في عملية اتخاذ القرارات في المنظمات أو الرقابة عليها أو التعامل معها .

١- شهادة لغة إنجليزية بواقع ١٢ ساعة معتمدة .
٢- شهادة دبلوم مشارك عند اتمام سنة دراسية كاملة .
٣- شهادة دبلوم متوسط عند اتمام سنتين دراسيتين كاملتين .
٤- تدريب تطبيقي من ٣-٦ أشهر .

مساعدو الاختصاصيين في المحاسبة ، مساعد حسابات ، فني دفاتر محاسبة ، فني حسابات صندوق ، فني حسابات كلفة .

خريجي المرحلة الثانوية .
الباحثين عن عمل .
من هم على رأس العمل .



Association of Chartered Certified Accountants
المحاسب الإداري المعتمد CMA من IIMA

المسار الذي يتبع له البرنامج:

رمز التصنيف للبرنامج وفقاً للدليل
التصنيف السعودي:

وصف البرنامج:

مميزات البرنامج:

الوظائف المستهدفة:

الفئات المستهدفة
بالقبول:

الشهادات المهنية:

خطة دبلوم المحاسبة:

دبلوم مشترك

سنة دراسية + تدريب تطبيقي 3 أشهر

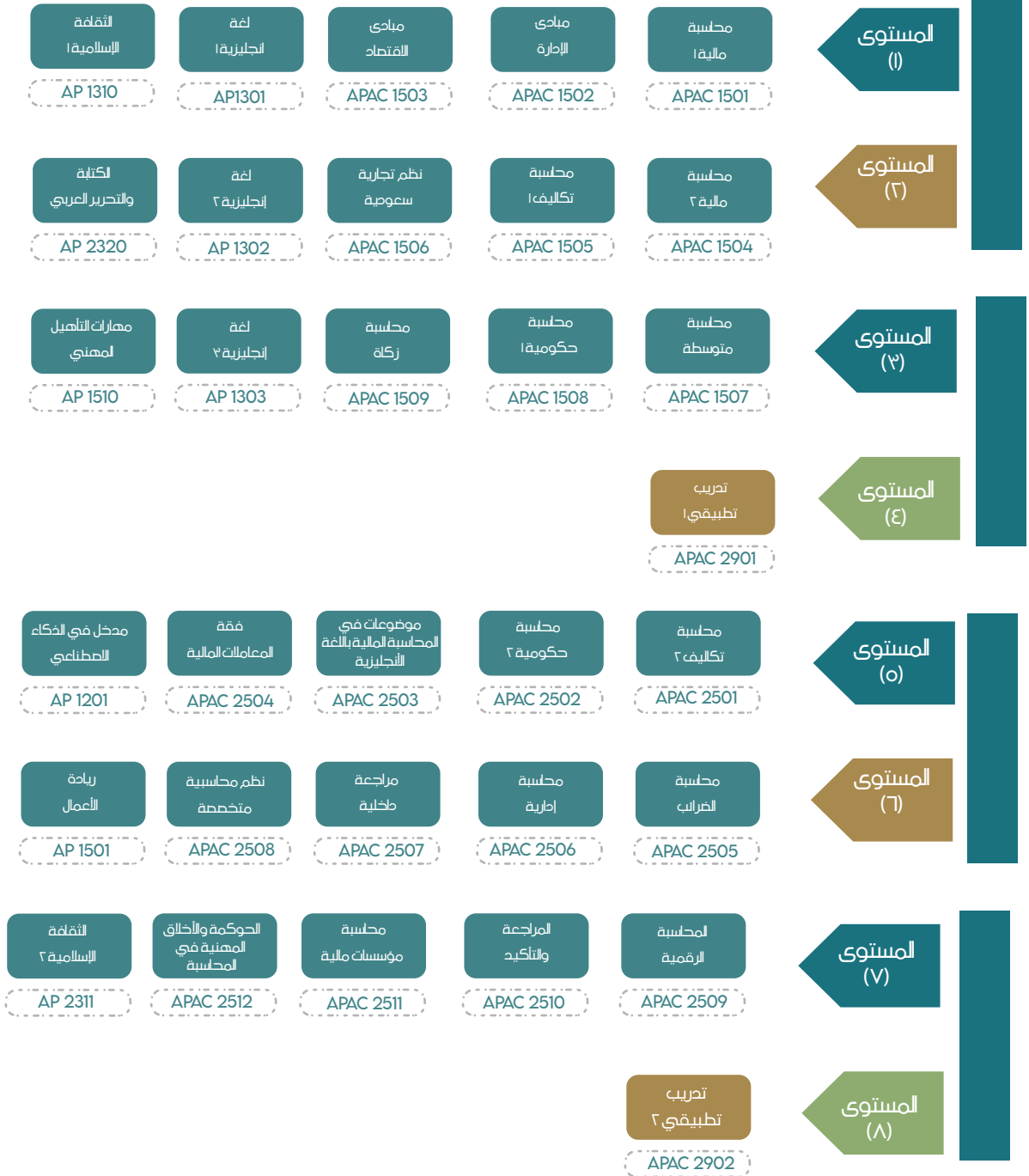
| | | | | | |
|---------------------------|-------------------|----------------------|--------------------|-------------------|----------------|
| ثقافة الإسلامية 1 | لغة إنجليزية 1 | مبادئ الاقتصاد | مبادئ الإدارة | محاسبة مالية 1 | المستوى (1) |
| AP 1310 | AP1301 | APAC 1503 | APAC 1502 | APAC 1501 | |
| لكتابة والتحضير العربي | لغة إنجليزية 2 | نظم تجارية سعودية | محاسبة تكليفية | محاسبة مالية 2 | المستوى (2) |
| AP 2320 | AP 1302 | APAC 1506 | APAC 1505 | APAC 1504 | |
| مهارات التأهيل لمهني | لغة إنجليزية 3 | محاسبة زكاة | محاسبة حكومية 1 | محاسبة متوسطة | المستوى (3) |
| AP 1510 | AP 1303 | APAC 1509 | APAC 1508 | APAC 1507 | |
| | | | | تدريب تطبيقي 1 | المستوى (4) |
| | | | | APAC 2901 | |



خطة دبلوم المحاسبة:

دبلوم متوسط

سنتان دراسيتان + تدريب ٦ أشهر





(٧) التسويق التطبيقي :

مسار التسويق والإعلان

٤٤١.

يهدف البرنامج إلى تدريب الطلبة وتزويدهم بالمعارف والمهارات الأساسية التي تمكنهم من تخطيط، وإدارة، ومتابعة، وتنسيق أعمال التسويق في المنظمات المختلفة، ويتناول تحليل سلوك المستهلك، ودراسة المزيج التسويقي، والمكون من: المنتجات، والخدمات، والتوزيع، والتسعير، والاتصالات التسويقية، إضافة إلى دراسة بحوث التسويق، واستراتيجيات التسويق المختلفة.

١-شهادة لغة انجليزية بواقع ١٢ ساعة معتمدة .

٢-شهادة دبلوم مشارك عند اتمام سنة دراسية كاملة .
٣-شهادة دبلوم متوسط عند اتمام سنتين دراسيتين
كاملتين .

٤-تدريب تطبيقي من ٣-٦ أشهر .

محاسب ، امين هندوق ، محاسب تكاليف ، حراف ،
مراقب مالي ، مساعد حسابات ، مراقب مخزون ،
كاتب حسابات

خريجي المرحلة الثانوية .
الباحثين عن عمل .
من هم على رأس العمل .

محترف تسويق إلكتروني معتمد CBP من IBTA، محترف
أعمال معتمد في مهارات الإتصال CBP من IBTA، محترف
أعمال معتمد في خدمة العملاء CBP من IBTA، محترف
أعمال معتمد في المبيعات CBP من IBTA

المسار الذي يتبع له البرنامج:

رمز التصنيف للبرنامج وفقاً ل دليل
التصنيف السعودي:

وصف البرنامج:

مميزات البرنامج:

الوظائف المستهدفة:

الفئات المستهدفة
بالقبول:

الشهادات المهنية:

خطة دبلوم التسويق التطبيقي :

دبلوم مشترك

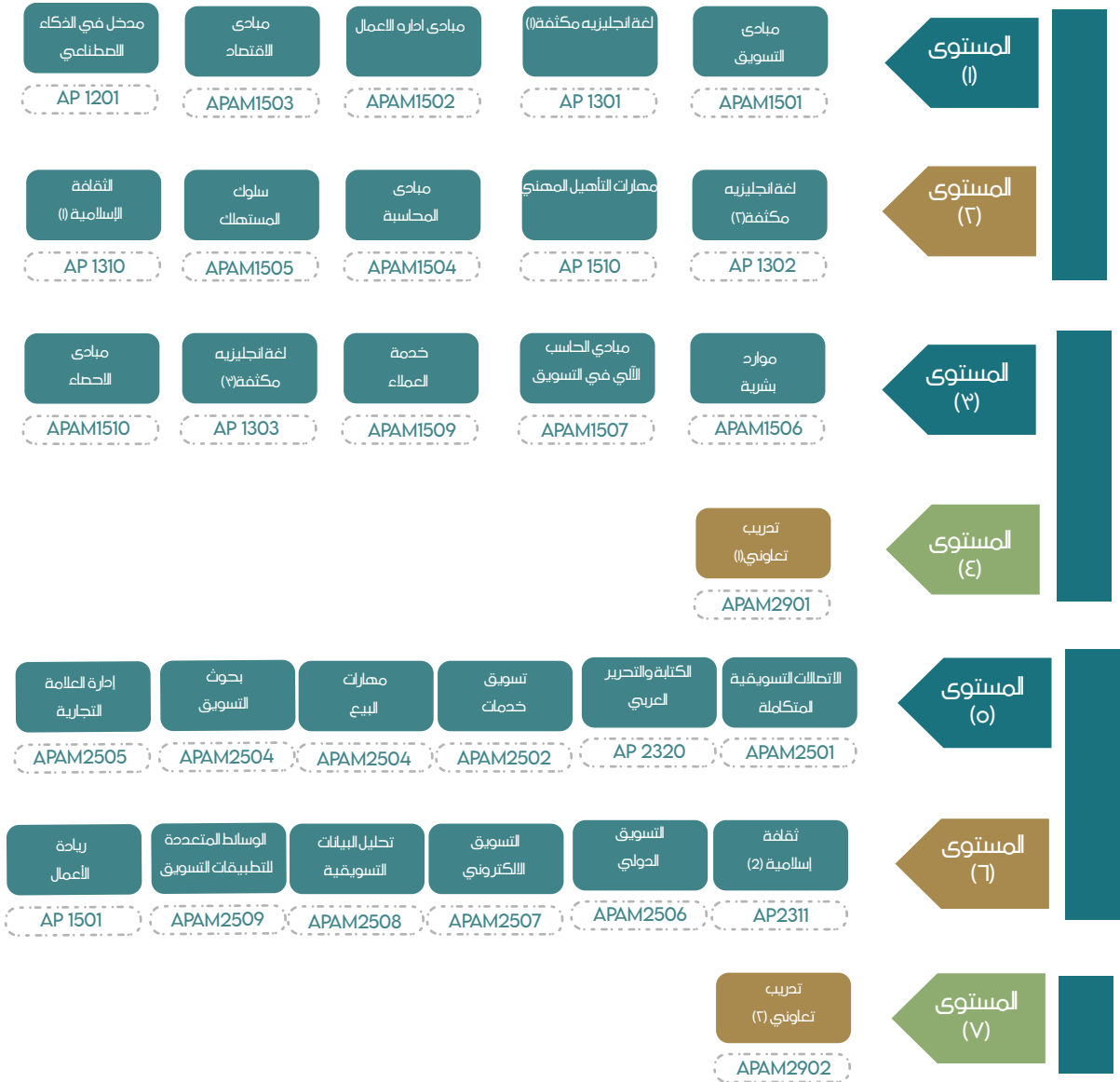
سنة دراسية + تدريب تطبيقي 3 أشهر



خطة دبلوم التسويق التطبيقي :

دبلوم متوسط

سنتان دراسيتان + تدريب 6 أشهر





٨) الأعمال المصرفية والتمويل :

مسار المالية والمصارف والتأمين

المسار الذي يتبع له البرنامج:

٤٣٦.

رمز التصنيف للبرنامج وفقاً ل دليل
التصنيف السعودي:

يهدف البرنامج إلى تدريب الطلبة وتزويدهم بالمهارات التطبيقية من خلال التدريب الميداني في البنوك والمؤسسات المالية وفي حالات التطول، وبما يؤهلهم للانخراط السريع في سوق العمل بالبنوك والمؤسسات المالية الأخرى وأسواق رأس المال بكفاءة.

وصف البرنامج:

١- شهادة لغة انجليزية بواقع ١٢ ساعة معتمدة .
٢- شهادة دبلوم مشارك عند اتمام سنة دراسية كاملة .
٣- شهادة دبلوم متوسط عند اتمام سنتين دراسيتين
كاملتين .
٤- تدريب تطبيقي من ٣-٦ أشهر .

مميزات البرنامج:

محاسب ، امين صندوق ، محاسب تكاليف ، حراف ،
مراقب مالي ، مساعد حسابات ، مراقب مخزون ،
كاتب حسابات

الوظائف المستهدفة:

خريجي المرحلة الثانوية .
الباحثين عن عمل .
من هم على رأس العمل .

الفئات المستهدفة
بالقبول:

المصرفي الإسلامي المعتمد CIB من CIBAFI

الشهادات المهنية:

خطة دبلوم

الأعمال المصرفية والتمويل :

دبلوم مشارك

سنة دراسية + تدريب تطبيقي 3 أشهر



خطة دبلوم الأعمال المصرفية والتمويل :

دبلوم متوسط

سنتان دراسيتان + تدريب ٦ أشهر

| | | | | | | |
|---------------------------|---|---------------------------|-----------------------|-------------------------|--|-------------|
| مبادئ لتسويق | محاسبة مالية (١) | مبادئ ادارة الأعمال | مقدمة في الاقتصاد | اللغة الانجليزية (١) | مدخل في الذكاء الاصطناعي | المستوى (١) |
| APBF1504 | APBF1503 | APBF1502 | APBF1501 | API301 | API201 | |
| لغة انجليزية (٢) | فهم لمعاملات مالية للتخصصين | مهارات التأهيل المهني | الثقافة الإسلامية (١) | اقتصاد جزئي | مقدمة في النقود و المصارف | المستوى (٢) |
| API302 | APBF1508 | API1510 | API310 | APBF1507 | APBF1506 | APBF1505 |
| لغة انجليزية (٣) | ادارة الائتمان المصرفي والتحليل الائتماني | الاسواق المالية | عمليات مصرفية داخلية | محاسبة مالية (٢) | مدخل للتمويل والاستثمار في المصارف الإسلامية | المستوى (٣) |
| API303 | APBF1513 | APBF1512 | APBF1511 | APBF1510 | APBF1509 | |
| | | | | | التدريب العملي | المستوى (٤) |
| | | | | | APBF2901 | |
| ادارة المحافظ الاستثمارية | محاسبة مؤسسات مالية | ادارة مالية | الرياضيات المالية | نظم تجارية سعودية | ريادة الأعمال | المستوى (٥) |
| APBF2505 | APBF2504 | APBF2503 | APBF2502 | APBF2501 | API1501 | |
| | اسواق مالي سعودي | لتحليل مالي | للحكمة الوصفية | اكتياف والتحرير العربي | عمليات مصرفية و مالية دولية | المستوى (٦) |
| | APBF2509 | APBF2508 | APBF2507 | AP2320 | APBF2506 | |
| ادارة المخاطر التمويلية | النظام النقدي و المصرفي | اقتصاديات الوساطة المالية | الثقافة الإسلامية (٢) | دراسة الجدوى الاقتصادية | قرارات مالية باللغة الانجليزية | المستوى (٧) |
| APBF2510 | APBF2514 | APBF2513 | AP2311 | APBF2512 | APBF2511 | |
| | | | | | التدريب العملي | المستوى (٨) |
| | | | | | APBF2902 | |



(٩) البصريات :

مسار العلاج وإعادة التأهيل

.٩٥١.

يهدف البرنامج إلى تدريب الطلبة وتزويدهم بالمعارف والمهارات التي تمكنهم من فحص , وتشخيص , وعلاج , ومتابعة أمراض وإصابات العين , والجهاز البصري التي لا تتطلب تدخلا جراحيا , كما يعنى بوصف العدسات التمديدية للنظر .

١-شهادة لغة انجليزية بواقع ١٢ ساعة معتمدة .
٢-شهادة دبلوم مشارك عند اتمام سنة دراسية كاملة .
٣-شهادة دبلوم متوسط عند اتمام سنتين دراستيين كاملتين .
٤-تدريب تطبيقي من ٣-٦ أشهر .

فني فحص نظر ،فني بصريات طبية وظيفية ،فني عدسات اللمعة صناعية ،فني عيون صناعية ،ميكانيكي صيانة بصريات

خريجي المرحلة الثانوية .
الباحثين عن عمل .
من هم على رأس العمل .

المسار الذي يتبع له البرنامج:

رمز التصنيف للبرنامج وفقا لدليل
التصنيف السعودي:

وصف البرنامج:

مميزات البرنامج:

الوظائف المستهدفة:

الفئات المستهدفة
بالقبول:

الشهادات المهنية:



American Optometric Association



Opticians Association of Canada

خطة دبلوم

البصريات :

دبلوم مشترك

سنة دراسية + تدريب تطبيقي 3 أشهر

| | | | | | | |
|------------------------------------|---------------------------|---------------------------|------------------------------------|-------------------------|--------------------------|----------------|
| البصريات الفيزيائية والهندسية 1 | مصطلحات بصرية | مقدمة في الرعاية لحمية | مبادئ الرياضيات | مدخل في الفلك العلمي | لغة انجليزية 1 | المستوى (1) |
| APOP1202 | APOP1206 | APOP1201 | APOP1102 | AP1201 | AP1301 | |
| | عدسات بصرية | فسيولوجية وتشريح العين | البصريات الفيزيائية والهندسية 2 | لغة انجليزية 2 | مهارات التأهيل المهني | المستوى (2) |
| | APOP1203 | APOP1205 | APOP1204 | AP1302 | AP1510 | |
| فحص الانظرا | تركيب العدسات الطبية 1 | تصنيع العدسات الطبية 1 | مهارات الحاسب الألي | لغة انجليزية 3 | ثقافة الإسلامية (1) | المستوى (3) |
| APOP1210 | APOP1208 | APOP1207 | APOP1103 | AP1303 | AP1310 | |
| | | | | | تدريب تعاوني | طيفي |
| | | | | | APOP1501 | |



خطة دبلوم

البصريات :

دبلوم متوسط

سنتان دراسيتان + تدريب ٦ أشهر

| | | | | | | |
|------------------------------------|---------------------------|---------------------------|------------------------------------|---------------------------|--------------------------|----------------|
| البصريات الفيزيائية والهندسية ١ | مصطلحات بصرية | مقدمة في الرعاية لحدية | مبادئ الرياضيات | مدخل في الفكاه الصناعي | لغة انجليزية ١ | المستوى (١) |
| APOP1202 | APOP1206 | APOP1201 | APOP1102 | AP1201 | AP1301 | |
| | عدسات بصرية | فسيولوجية وتشريح العين | البصريات الفيزيائية والهندسية ٢ | لغة انجليزية ٢ | مهارات التأهيل المهني | المستوى (٢) |
| | APOP1203 | APOP1205 | APOP1204 | AP1302 | AP1510 | |
| فحص النظرا | تركيب العدسات الطبية ١ | تصنيع العدسات الطبية ١ | مهارات الحاسب الألي | لغة انجليزية ٣ | ثقافة الإسلامية (١) | المستوى (٣) |
| APOP1210 | APOP1208 | APOP1207 | APOP1103 | AP1303 | AP1310 | |
| تصنيع العدسات الطبية ٢ | تركيب العدسات الطبية ٢ | فحص النظر ٢ | إحطه ديوي | إدارة مراكز بصرية | ريادة العمل | المستوى (٤) |
| APOP2203 | APOP2202 | APOP2201 | APOP2101 | APOP2212 | AP1501 | |
| عدسات لاذقة | تصنيع العدسات الطبية ٣ | تركيب العدسات الطبية ٣ | فحص النظر ٣ | ثقافة الإسلامية (٢) | | المستوى (٥) |
| APOP2207 | APOP2206 | APOP2205 | APOP2204 | AP2311 | | |
| التقارير لطبية | تصنيع العدسات الطبية ٤ | عدسات لاذقة ٢ | الكتابة والتحرير لصربي | مبادئ الرعاية البصرية | | المستوى (٦) |
| APOP2211 | APOP2210 | APOP2209 | AP2320 | APOP2208 | | |
| | | | | تدريب تعاوني | | صيفي |
| | | | | APOP2501 | | |



(١) جودة وسلامة الأغذية :

المسار التصنيع والمعالجة

المسار الذي يتبع له البرنامج:

٧٦١٣

رمز التصنيف للبرنامج وفقاً لدليل
التصنيف السعودي:

يهدف البرنامج الى الوصول الى مرحلة المهنية في التطبيق العملي الخاص بجودة وسلامة الغذاء والتي تتضمن معرفة جميع مكونات الأغذية وتصنيعها وطرق تحليل المواد الكيميائية والمكروبيولوجية والتفاعلات الكيميائية والخصائص الكيميائية الحيوية للأغذية وهنصة التصنيع الغذائي والشؤون الصحية والرقابة على جودة الأغذية والتشريعات المتعلقة بالغذاء وممارسة الطرق التي يجب إتباعها لتجنب تعرض الغذاء لأية مخاطر صحية، إضافة الى الممارسة العملية لنظام ال HACCP نقطة التحكم الحرجة لتحليل المخاطر وال (GMPs) الإنتاج التصنيعي الجيد.

وصف البرنامج:

١- شهادة لغة انجليزية بواقع ١٢ ساعة معتمدة ..
٢- شهادة دبلوم متوسط عند اتمام سنتين دراسيتين
كاملتين .
٣- تدريب تطبيقي من ٣-٦ أشهر .

مميزات البرنامج:

مفتش جودة الاغذية ،مسؤول سلامة أغذية ،مشرف
جودة وسلامة الأغذية .

الوظائف المستهدفة:

خريجي المرحلة الثانوية .
الباحثين عن عمل .
من هم على رأس العمل .

الفئات المستهدفة
بالقبول:

مسؤول سلامة الأغذية CFSO من ANSI

الشهادات المهنية:

خطة دبلوم

جودة وسلامة الأغذية :

دبلوم متوسط

سنتان دراسيتان + تدريب 6 أشهر

| | | | | | |
|--|--|---|---|-----------------------------------|-------------|
| أسس تغذية إنسان APFQ1103 | مبادئ الكيمياء الحيوية للتغذية APFQ1102 | التغذية ووظائف أعضاء الجسم APFQ1101 | لغة الإنجليزية 1 AP1301 | مهارات التأهل المهني AP1502 | المستوى (1) |
| أساسيات علوم الأغذية APFQ1107 | مبادئ كيمياء الغذاء APFQ1106 | الأحياء الدقيقة (في الأغذية) APFQ1105 | مقدمة في سلامة الغذاء APFQ1104 | لغة إنجليزية 2 AP1302 | المستوى (2) |
| ملوثات الأغذية APFQ1111 | التعامل الآمن مع الغذاء APFQ1110 | تحليل الأغذية APFQ1109 | الأحياء الدقيقة (في الأغذية) APF1108 | لغة إنجليزية 3 AP1303 | المستوى (3) |
| إرشادات مراجعة نظم الإدارة APFQ2115 | إعداد وطهي الأطعمة APFQ2114 | التقييم الحسي للأغذية APFQ2113 | الأمراض المنقولة عن طريق الغذاء APOP2212 | الكتابة والتحرير العربي AP2320 | المستوى (4) |
| قوانين وتشريعات الغذاء APFQ2119 | تكنولوجيا حفظ الأغذية APFQ2118 | أنظمة إدارة سلامة الغذاء APFQ2117 | التمويل والخدمات الغذائية APFQ2116 | رياضة الأعمال AP2501 | المستوى (5) |
| نظام تحليل المخاطر ونقاط التحكم الحرجة APFQ2123 | البرامج الأولية لسلامة الغذاء APFQ2122 | التقنيات الحديثة لفحص الأغذية APFQ2121 | إدارة لتغذية في المؤسسات APFQ2120 | الثقافة الإسلامية (3) AP2311 | المستوى (6) |
| | | | | تدريب تطبيقي 1 APFQ2901 | المستوى (7) |
| | | | | تدريب تطبيقي 2 APFQ2902 | المستوى (8) |

١١) الخدمة الاجتماعية في رعاية الأيتام :

مسار علم الاجتماع والدراسات الثقافية

المسار الذي يتبع له البرنامج:

٧٦١٣

رمز التصنيف للبرنامج وفقاً لدليل
التصنيف السعودي:

يهدف البرنامج إلى تدريب الطلبة وتزويدهم بالمعارف والمهارات التي تمكنهم من تقديم الخدمات الاجتماعية للأيتام وتمكينهم من بناء إنسان إيجابي قادر على مواجهة الحياة وتحدياتها , وكذلك تمكينهم من الاستفادة من قدراتهم الذاتية ليكونوا قوة فاعلة قادرة على المساهمة في كافة المجالات .

وصف البرنامج:

١-شهادة لغة انجليزية بواقع ١٢ ساعة معتمدة .
٢-شهادة دبلوم مشارك عند اتمام سنة دراسية كاملة .
٣-تدريب تطبيقي من ٣-٦ أشهر .

مميزات البرنامج:

اكتسابي رعاية ايتام

الوظائف المستهدفة:

خريجي المرحلة الثانوية .
الباحثين عن عمل .
من هم على رأس العمل .

الفئات المستهدفة
بالقبول:

محترف أعمال معتمد للشباب في تحفيز
الموظفين CBP من IBTA

الشهادات المهنية:

خطة دبلوم

الخدمة الاجتماعية في رعاية الأيتام :

دبلوم مشارك

سنة دراسية + تدريب تطبيقي 3 أشهر

| | | | | | | | |
|-------------------------------------|---|--------------------------------|--|--------------------------------------|-------------------------------------|------------------------------------|-------------|
| الخدمة الاجتماعية مع الطفل | الخدمة الاجتماعية في مجال رعاية الأيتام | المدخل إلى الرعاية الاجتماعية | مقدمة في علم النفس | مهارات التأهيل المهني | لغة الإنجليزية 1 | الثقافة الإسلامية | المستوى (1) |
| APOC1303 | APOC1302 | APOC1301 | AP1331 | AP1501 | AP1301 | AP1310 | |
| الممارسة المهنية مع المجتمعات | الممارسة المهنية مع الجماعات | الممارسة المهنية مع الأفراد | تقنية | السياسة الاجتماعية | لغة إنجليزية 2 | السلوك الإنساني والبيئة الاجتماعية | المستوى (2) |
| APOC1308 | APOC1307 | APOC1306 | AP1202 | APOC1305 | AP1302 | APOC1304 | |
| مهارات الاتصال في الخدمة الاجتماعية | الخدمة الاجتماعية مع الشباب | نماذج التدخل المهني مع الأيتام | الأخلاقيات المهنية في العمل مع الأيتام | لغة إنجليزية 3 | أسس البحث الاجتماعي | | المستوى (3) |
| APOC1313 | APOC1312 | APOC1311 | APOC1310 | AP1303 | APOC1309 | | |
| | | | إدارة المؤسسات الاجتماعية | قضايا اجتماعية في مجال رعاية الأيتام | العمل التطوعي في مجال رعاية الأيتام | | |
| | | | APOC1316 | APOC1315 | APOC1314 | | |
| | | | | | تدريب مهني | | المستوى (4) |
| | | | | | 2901APOC | | |





١٣) مساعد قانوني :

مسار السكرتارية والأعمال المكتبية

جديد

يهدف البرنامج إلى تدريب الطلبة وتزويدهم بالمعارف والمهارات التي تمكنهم من تقديم العديد من المهام في إعداد القضايا والوثائق وتخطيطها , وتنظيمها وتنمية المعرفة الأساسية بالمصطلحات القانونية , والقانون الاجرائي وصياغة وتجهيز الوثائق القانونية , والمهارات البحثية القانونية اللازمة لمعاونة الممارسين المهنيين في مهنة المحاماة والقضاء .

١- شهادة لغة انجليزية بواقع ١٢ ساعة معتمدة ..
٢- شهادة دبلوم متوسط عند اتمام سنتين دراسيتين
كاملتين .
٣- تدريب تطبيقي من ٣- ٦ أشهر .

سكرتير قانوني ، كاتب قانوني ، باحث قانوني ،
محقق قانوني ، مساعد قانوني .

خريجي المرحلة الثانوية .
الباحثين عن عمل .
من هم على رأس العمل .

محترف أعمال معتمد للشباب في تحفيز
الموظفين CBP من IBTA

المسار الذي يتبع له البرنامج:

رمز التصنيف للبرنامج وفقاً لدليل
التصنيف السعودي:

وصف البرنامج:

مميزات البرنامج:

الوظائف المستهدفة:

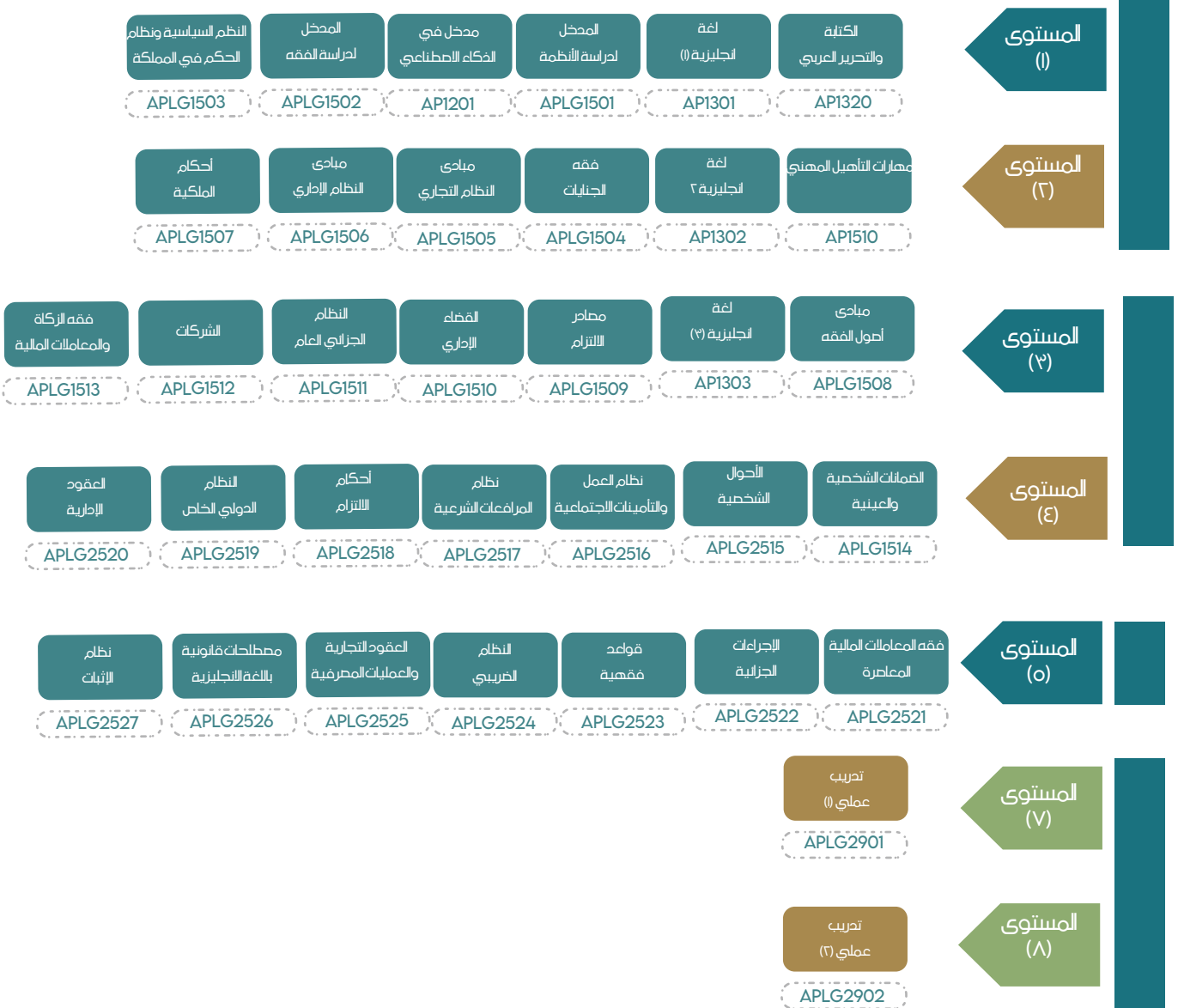
الفئات المستهدفة
بالقبول:

الشهادات المهنية:

خطة دبلوم مساعد قانوني :

دبلوم متوسط

سنتان دراسيتان + تدريب ٦ أشهر





(١٣) إنتاج الطعام :

مسار الفنادق والمطاعم

المسار الذي يتبع له البرنامج:

١١٤٠٣

رمز التصنيف للبرنامج وفقاً لدليل
التصنيف السعودي:

يهدف البرنامج إلى تدريب الطلبة وتزويدهم بالمهارات التي تمكنهم من تخطيط , وإعداد الأطعمة المختلفة , وحدة وسلامة الأغذية وتجهيزات ومعدات المطابخ , والمطاعم , وأنواع الطبخ البارد والساخن , وطرق شراء , وتخزين , ومراقبة الأغذية والمشروبات , وإنتاج الحلويات والمخبوزات , كما يركز على أساسيات إدارة المطاعم والسلامة المهنية فيها .

وصف البرنامج:

- ١- شهادة لغة إنجليزية بواقع ١٣ ساعة معتمدة .
- ٢- شهادة دبلوم مشارك عند إتمام سنة دراسية كاملة .
- ٣- شهادة دبلوم متوسط عند إتمام سنتين دراسيتين كاملتين .
- ٤- تدريب تطبيقي من ٣-٦ أشهر .

مميزات البرنامج:

مشرف خدمات طعام ، طاهي أو طبّاخ ، طاهي أطعمة عربية ، شرقية ، غربية ، أسيوية .

الوظائف المستهدفة:

خريجي المرحلة الثانوية .
الباحثين عن عمل .
من هم على رأس العمل .

الفئات المستهدفة
بالقبول:

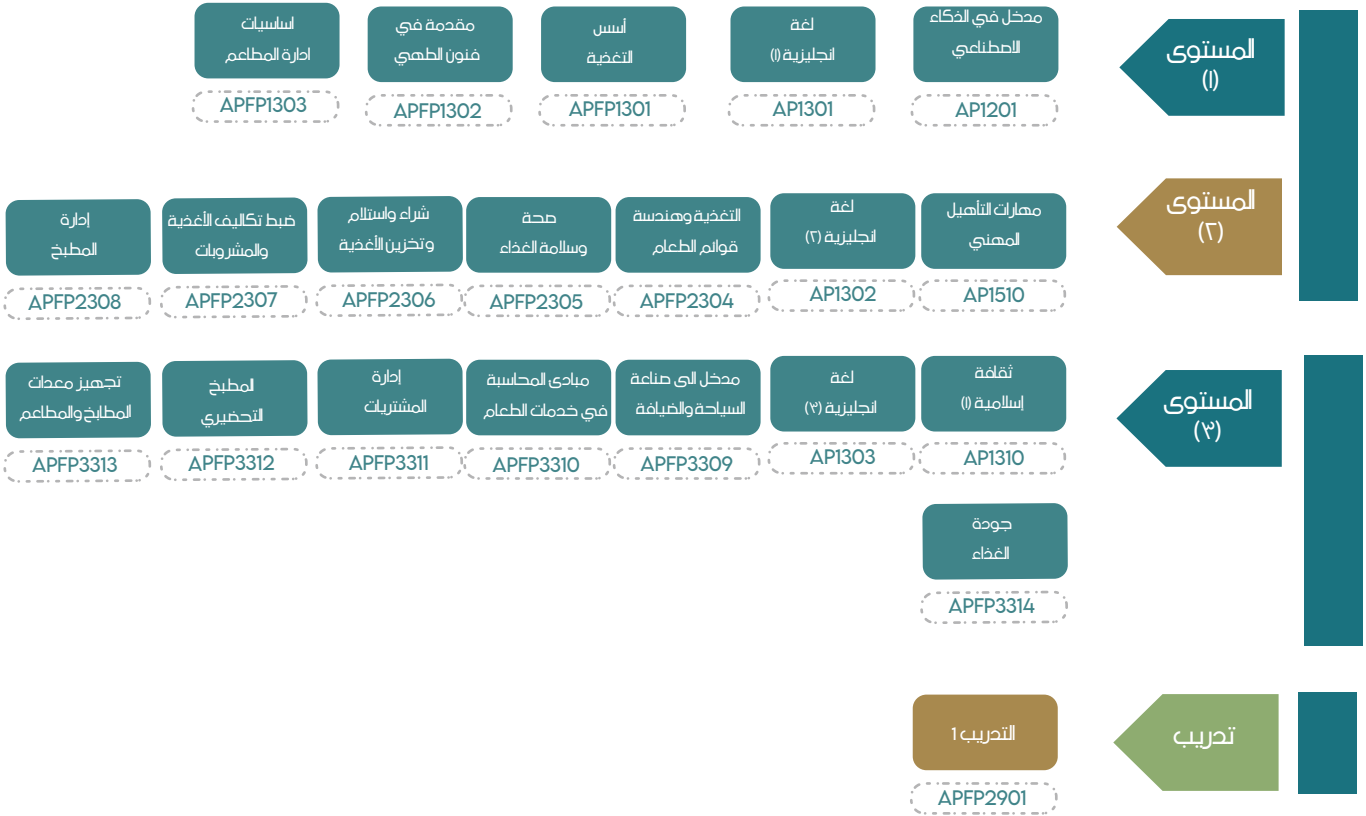
اعتماد طاهي ck من AHLEI

الشهادات المهنية:

خطة دبلوم انتاج الطعام :

دبلوم مشترك

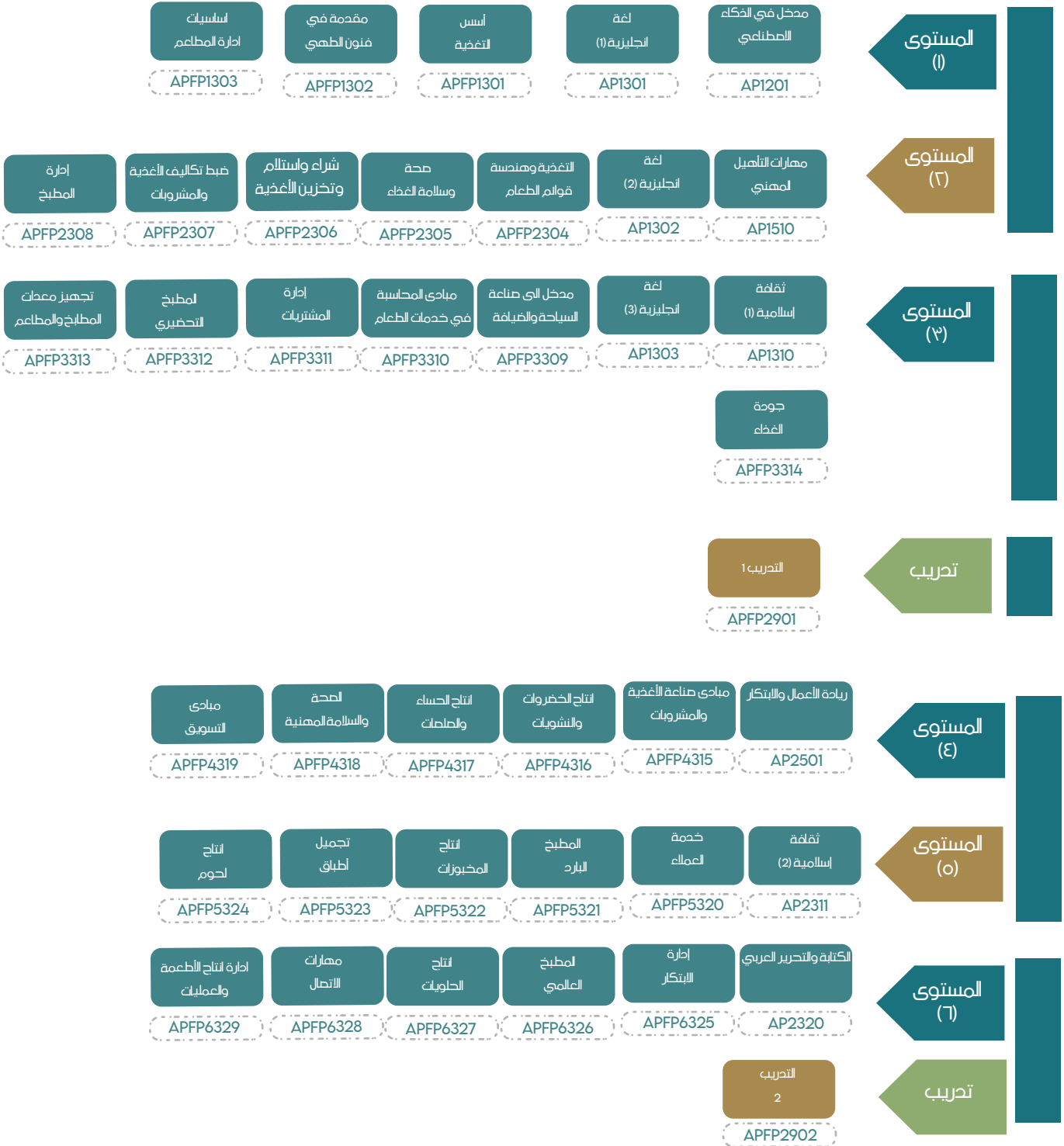
سنة دراسية + تدريب تطبيقي 3 أشهر



خطة دبلوم انتاج الطعام :

دبلوم متوسط

سنتان دراسيتان + تدريب 6 أشهر



(١٤) تكنولوجيا حماية البيئة :

مسار البيئة الطبيعية والحياة البرية

المسار الذي يتبع له البرنامج:

٥٣٦١.

رمز التصنيف للبرنامج وفقاً لدليل
التصنيف السعودي:

يهدف البرنامج إلى تدريب الطلبة وتزويدهم بالمعارف والمهارات التي تمكنهم من العمل في مجالات مكافحة الآفات ، والأوبئة الضارة ، والمراقبة البيئية والإصحاح البيئي ، والتأكد من سلامة المياه ومطابقتها للمواصفات والمقاييس المعتمدة ، والمساهمة في حملات التوعية التي ترفع من الوعي البيئي حول الأوبئة والملوثات لدى أفراد المجتمع

وصف البرنامج:

١- شهادة لغة انجليزية بواقع ١٢ ساعة معتمدة .
٢- شهادة دبلوم مشارك عند اتمام سنة دراسية كاملة .
٣- تدريب تطبيقي من ٣-٦ أشهر .

مميزات البرنامج:

أخطائي بيئي ، محال جودة مياه ، اختصامي شؤون بيئية ، اختصامي تلوث الهواء والضوضاء ، اختصامي التنوع الاحيائي ، اختصامي محميات طبيعية .

الوظائف المستهدفة:

خريجي المرحلة الثانوية .
الباحثين عن عمل .
من هم على رأس العمل .

الفئات المستهدفة
بالقبول:



شهادة تدريبية الهيئة السعودية للحياة الفطرية
Environmental Health and Safety Professional
Certificate (EHS)

الشهادات المهنية:

خطة دبلوم

تكنولوجيا حماية البيئة :

دبلوم متوسط

سنتان دراسيتان + تدريب 6 أشهر

| | | | | | |
|-----------------------------|--|--|--|---|----------------|
| مهارات التأهيل لمهني | لغة انجليزية (1) | علم الاحياء العام | علم الكيمياء العام | مبادئ علم البيئة | المستوى (1) |
| API510 | API301 | APEP1601 | APEP1602 | APEP1603 | |
| ثقافة اسلامية (1) | لغة انجليزية (2) | مبادئ علم الكيمياء التحليلية | علم الفيزياء العام | البيئات الطبيعية في المملكة العربية السعودية | المستوى (2) |
| API310 | API302 | APEP1604 | APEP1605 | APEP1606 | |
| مقدمة في الزكاه للإطناعي | لغة انجليزية (3) | أساسيات الكيمياء العضوية | علم الاحياء الدقيقة البيئية التطبيقية | الفيزياء البيئية | المستوى (3) |
| API510 | API303 | APEP1608 | APEP1609 | APFP2306 | |
| APFP2307 | | | | | |
| الكتابة والتحرير لعربي | علم الاحياء البحرية | بيئة الحياة البرية وحمايتها | علم الأوبئة البيئية | التلوث البيئي ومخاطره | المستوى (4) |
| AP2320 | APEP2612 | APEP2613 | APEP2614 | APEP2615 | |
| APEP2616 | | | | | |
| ريادة الاعمال | تقييم جودة مياه الشرب | معالجة مخلفات الصرف الصحي | التنوع الحيوي في المملكة العربية السعودية | المعالجة الحيوي للمخلفات الخطرة | المستوى (5) |
| AP2501 | APEP2617 | APEP2618 | APEP2619 | APEP2620 | |
| APEP2622 | | | | | |
| ثقافة إسلامية (2) | الإدارة البيئية وتقييم الأثر البيئي | تطبيقات نظم المعلومات الجغرافية البيئية | التكنولوجيا الحيوية البيئية | الكيمياء البيئية | المستوى (6) |
| AP2311 | APEP2623 | APEP2624 | APEP2625 | APEP2626 | |
| APEP2628 | | | | | |
| | تدريب ميداني 1 | | | | المستوى (7) |
| | AP2901 | | | | |
| | تدريب ميداني 2 | | | | المستوى (8) |
| | AP2902 | | | | |

وتم بحمد الله